

НАЦІОНАЛЬНЕ ДОСЛІДЖЕННЯ З ПИТАНЬ МІГРАЦІЇ, ТОРГІВЛІ ЛЮДЬМИ ТА ІНШИХ ФОРМ ЕКСПЛУАТАЦІЇ МІГРАНТІВ



ЗАГАЛЬНА ІНФОРМАЦІЯ ПРО ДОСЛІДЖЕННЯ



■ Дослідження було проведене дослідницькою агенцією Info Sapiens на замовлення Представництва Міжнародної організації з міграції (МОМ) – Агентства ООН з питань міграції в Україні за фінансової підтримки Агентства США з міжнародного розвитку (USAID) у вересні-жовтні 2021 р.



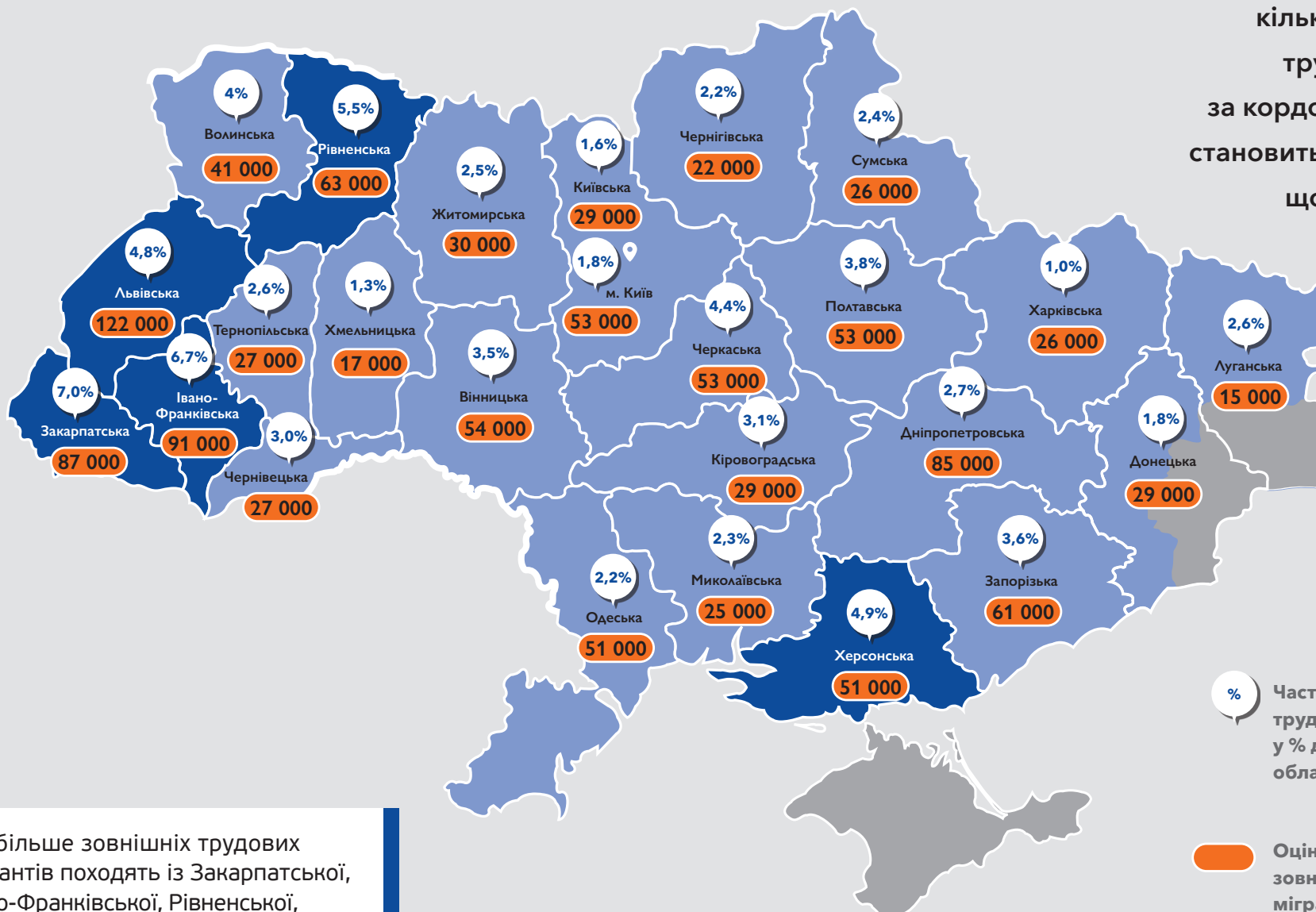
■ Дослідження було здійснене шляхом національного репрезентативного опитування методом особистих інтерв'ю. Обсяг вибірки становить **5 228 респондентів**, із них **2 374 чоловіки** та **2 854 жінки**.



■ Вибірка є репрезентативною для населення старшого 14 років кожної області України та м. Кісва, але не включає мешканців непідконтрольних Уряду територій Донецької та Луганської областей, Автономної Республіки Крим та м. Севастополя.

МАСШТАБИ ЗОВНІШНЬОЇ ТРУДОВОЇ МІГРАЦІЇ

За оцінками МОМ, кількість українських трудових мігрантів за кордоном у 2021 році становить **1 167 000 осіб**, що на 11% більше, ніж у 2019 році.



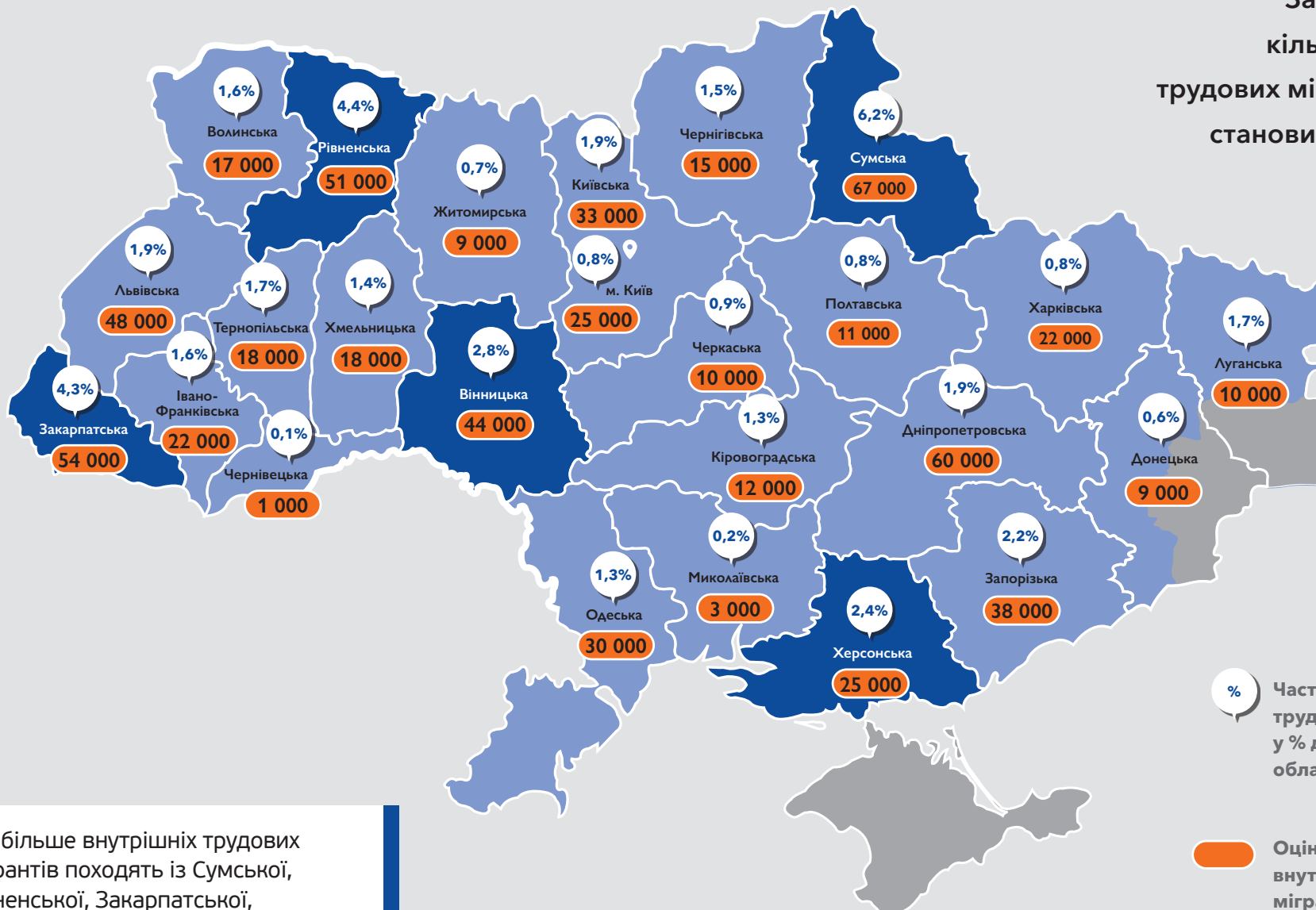
Найбільше зовнішніх трудових мігрантів походять із Закарпатської, Івано-Франківської, Рівненської, Херсонської та Львівської областей.

% Частка зовнішніх трудових мігрантів у % до населення області



Оціночна кількість зовнішніх трудових мігрантів, які походять із області

МАСШТАБИ ВНУТРІШНЬОЇ ТРУДОВОЇ МІГРАЦІЇ

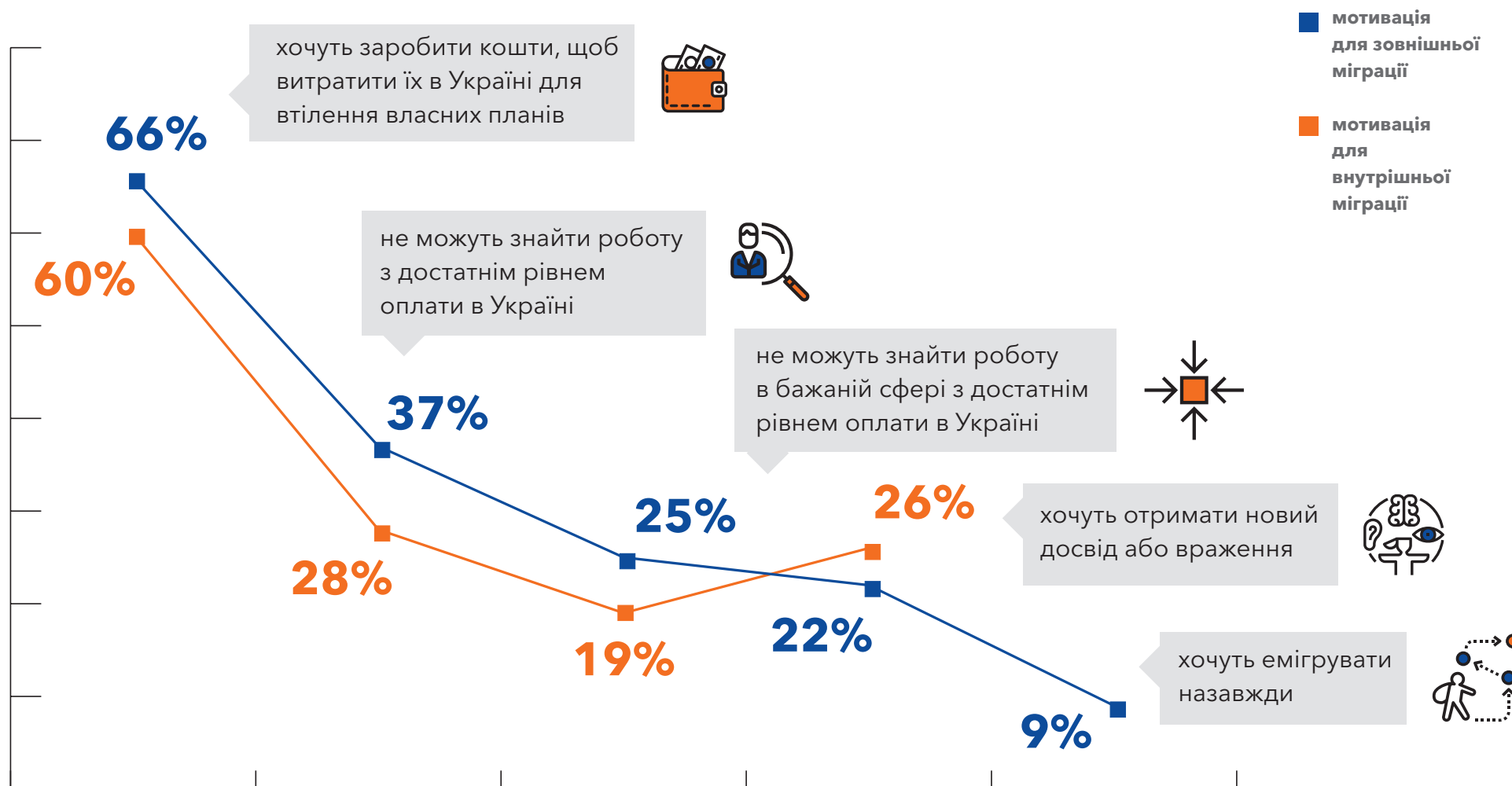
За оцінками МОМ,
кількість внутрішніх
трудоу мігрантів в Україні
становить **652 000 осіб.**



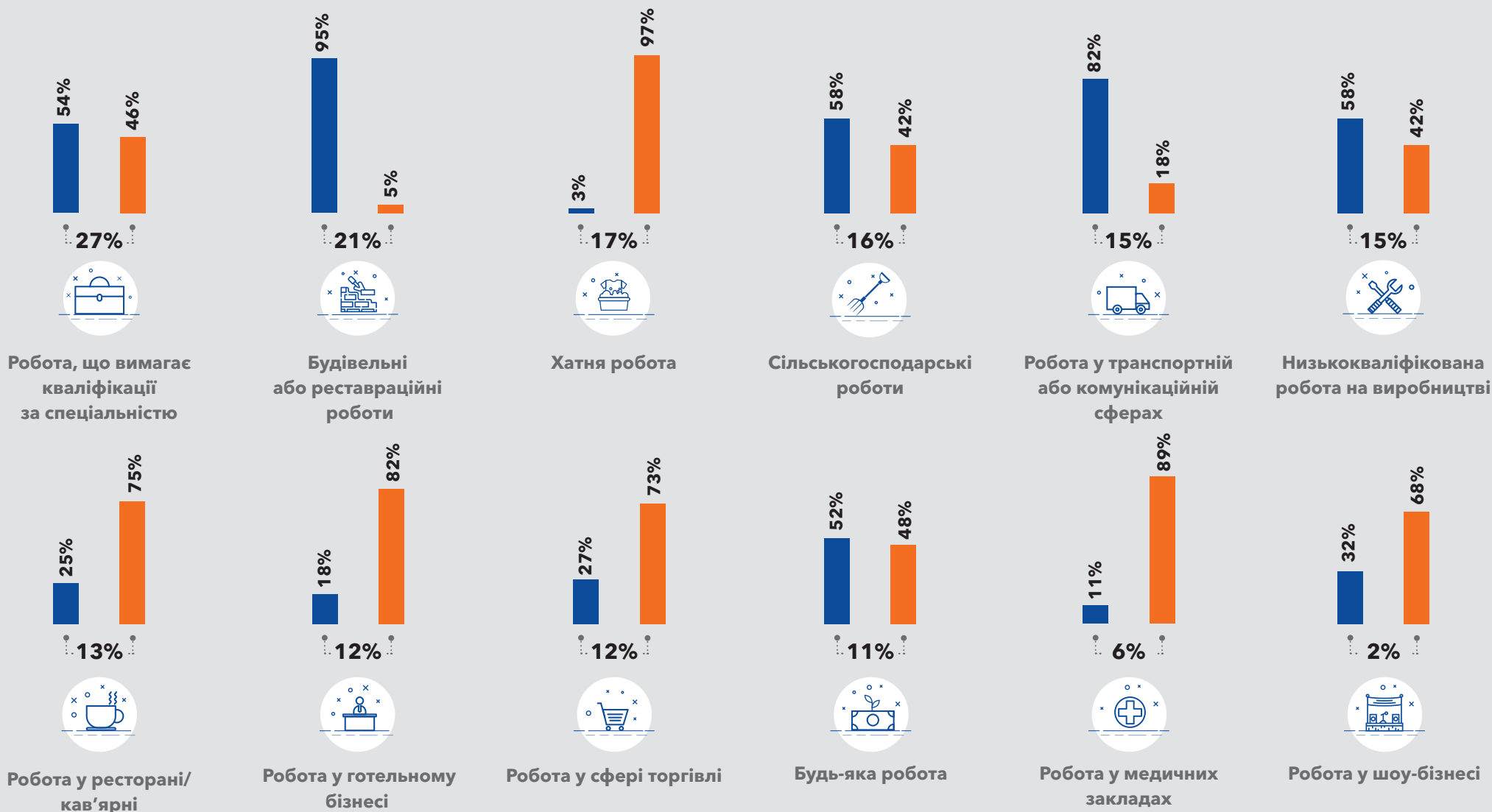
Найбільше внутрішніх трудових мігрантів походять із Сумської, Рівненської, Закарпатської, Вінницької, Херсонської областей.

-  Частка внутрішніх трудових мігрантів у % до населення області
-  Оціночна кількість внутрішніх трудових мігрантів, які походять із області

ФАКТОРИ, ЩО ВПЛИВАЮТЬ НА РІШЕННЯ ПРО ТРУДОВУ МІГРАЦІЮ



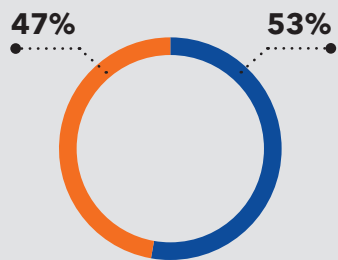
БАЖАНІ СФЕРИ РОБОТИ ДЛЯ ПОТЕНЦІЙНИХ МІГРАНТІВ



ЛЮДИ, ЩО НАЛЕЖАТЬ ДО УРАЗЛИВОЇ ГРУПИ, ЧАСТІШЕ ОБИРАЮТЬ РОБОТУ НЕ ЗА СВОЄЮ СПЕЦІАЛЬНІСТЮ — У СФЕРАХ БУДІВНИЦТВА ТА СІЛЬСЬКОГО ГОСПОДАРСТВА, А ТАКОЖ НИЗЬКОКВАЛІФІКОВАНУ РОБОТУ НА ВИРОБНИЦТВІ.

 чоловіки
 жінки

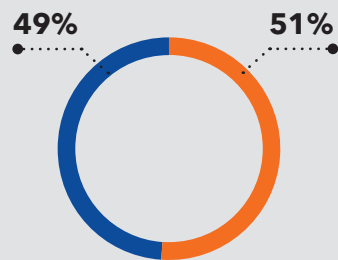
БАЖАНІ КРАЇНИ ДЛЯ РОБОТИ ЗА КОРДОНОМ



37%



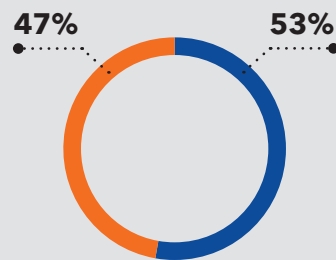
Німеччина



31%



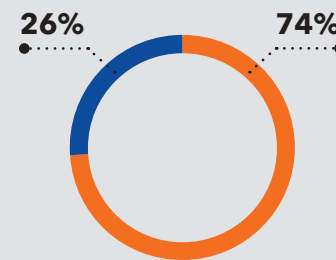
Польща



20%



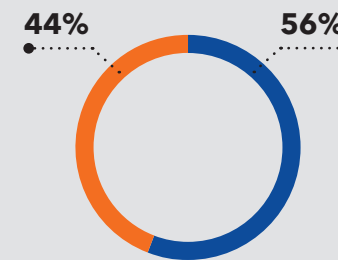
Чехія



16%



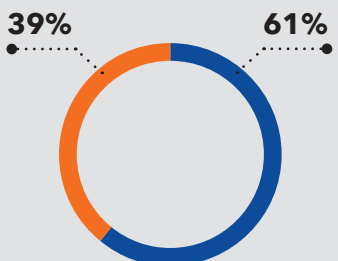
Італія



11%



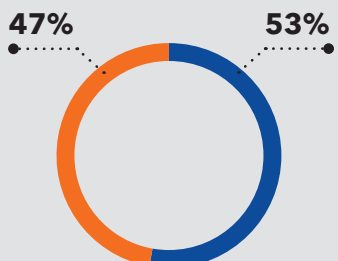
Канада



10%



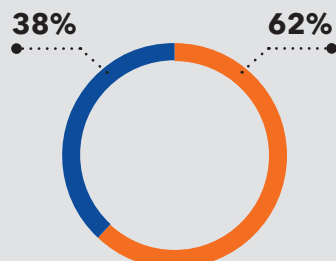
Велика Британія



9%



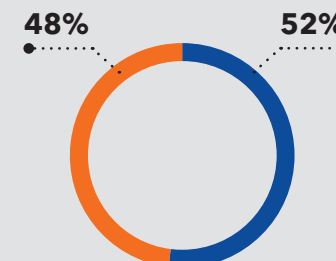
США



7%



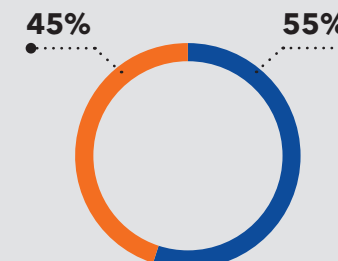
Іспанія



6%



Ізраїль

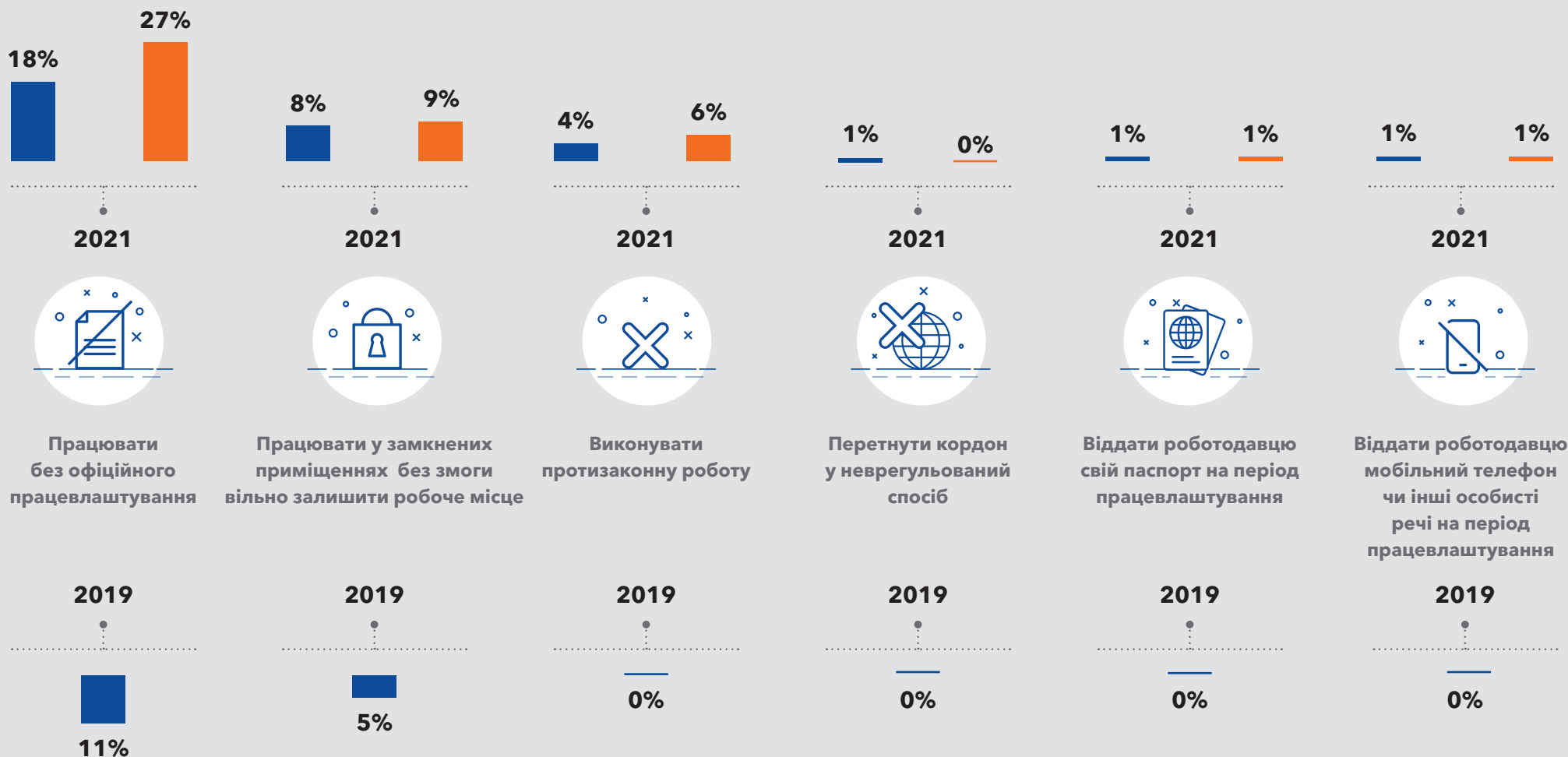


6%



Російська Федерація

ГОТОВНІСТЬ ПРИЙНЯТИ РИЗИКОВАНІ ПРОПОЗИЦІЇ



ЗА УМОВ ВНУТРІШНЬОЇ МІГРАЦІЇ СХИЛЬНІСТЬ ДО РИЗИКОВАНОЇ ПОВЕДІНКИ ВИЩА, ОСКІЛЬКИ ЛЮДИ МЕНШЕ УСВІДОМЛЮЮТЬ НЕБЕЗПЕКУ У СВОЇЙ КРАЇНІ.

■ За кордоном

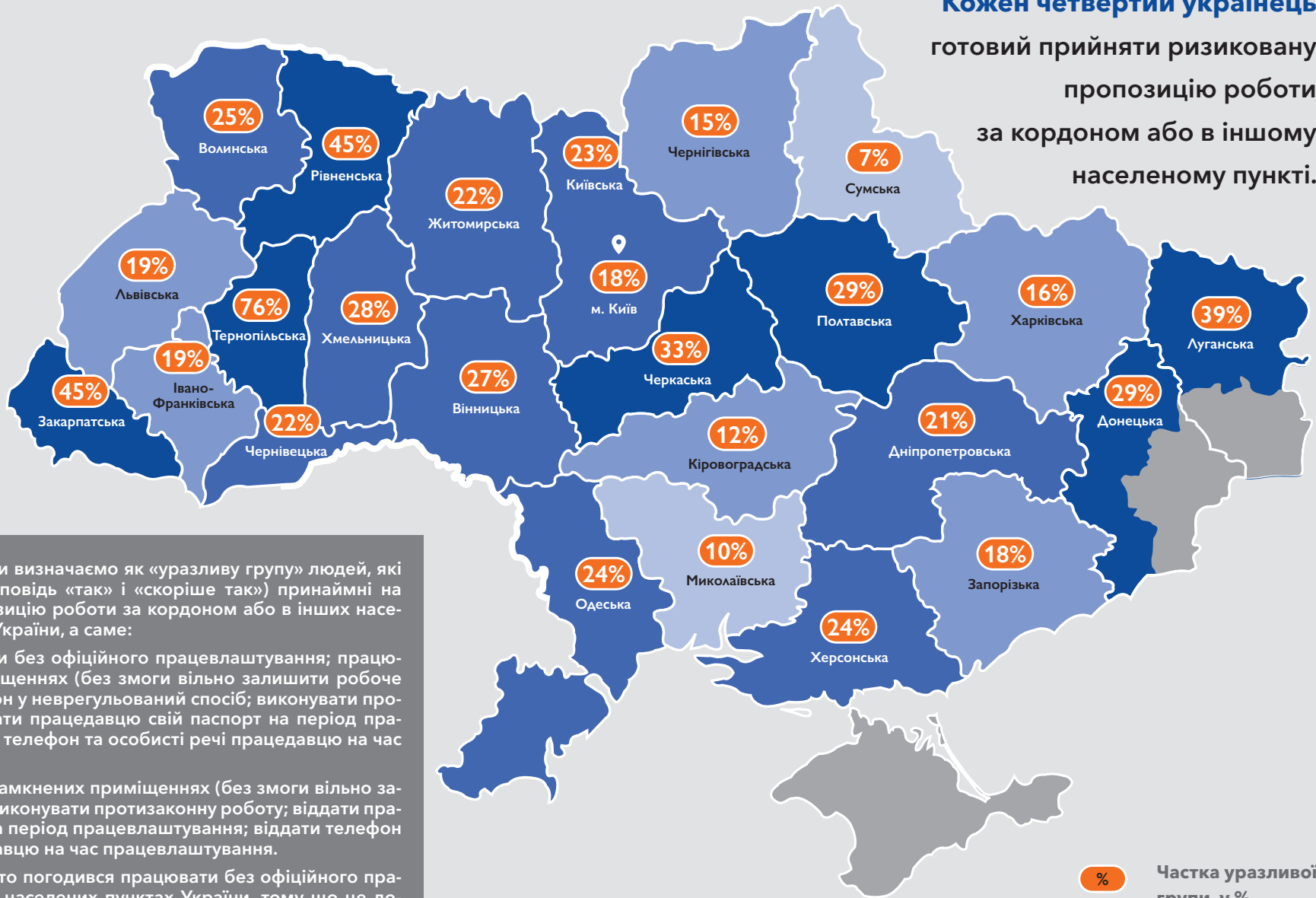
■ В іншому населеному пункті України

УРАЗЛИВІСТЬ ДО ТОРГІВЛІ ЛЮДЬМИ

24%

від населення України належать до уразливої групи*

Кожен четвертий українець готовий прийняти ризиковану пропозицію роботи за кордоном або в іншому населеному пункті.



*У цьому дослідженні ми визначаємо як «уразливу групу» людей, які схильні погодитись (відповідь «так» і «скоріше так») принаймні на одну ризиковану пропозицію роботи за кордоном або в інших населених пунктах в межах України, а саме:

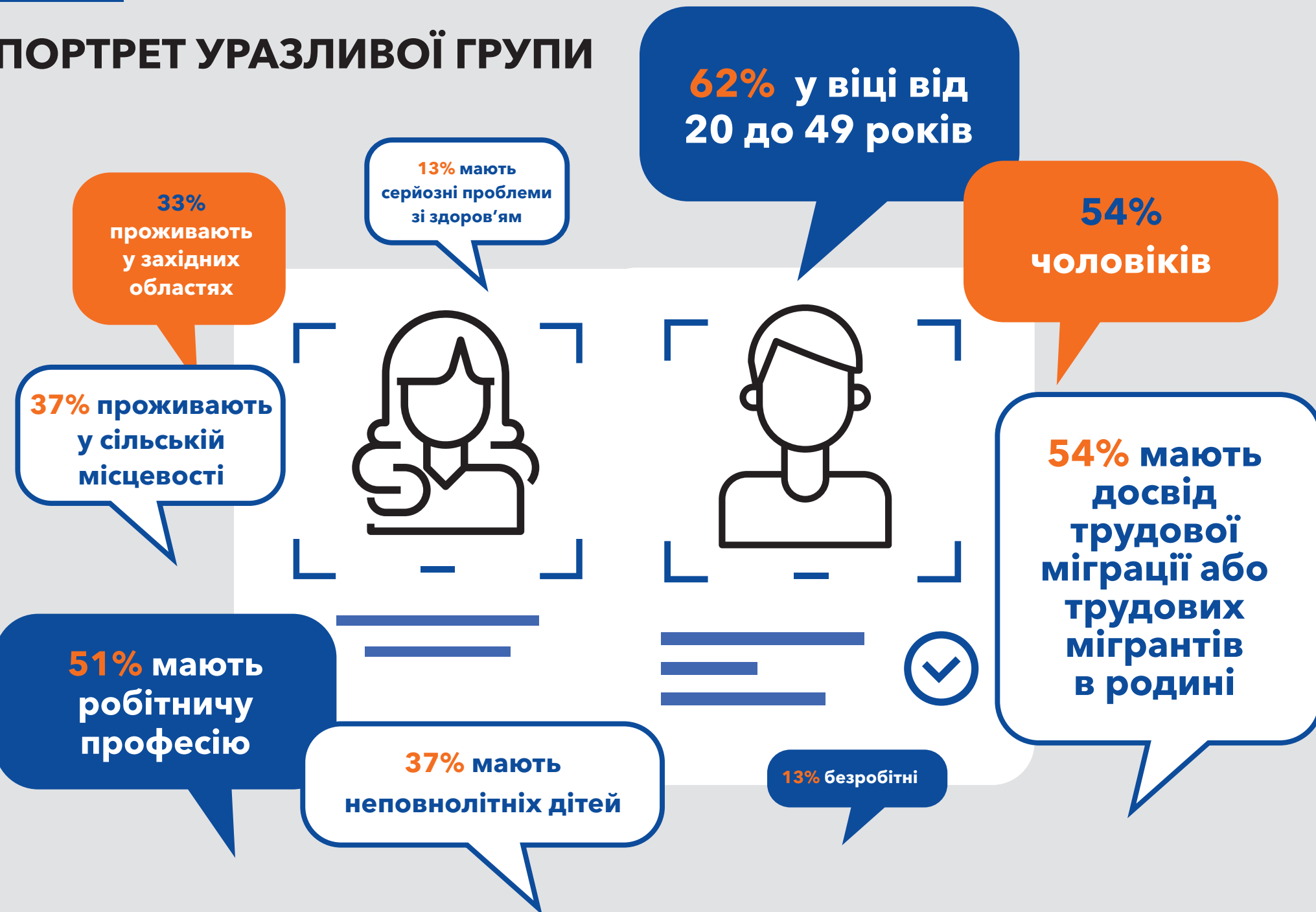
за кордоном: працювати без офіційного працевлаштування; працювати у замкнених приміщеннях (без змоги вільно залишити робоче місце); перетнути кордон у нерегульований спосіб; виконувати протизаконну роботу; віддати працедавцю свій паспорт на період працевлаштування; віддати телефон та особисті речі працедавцю на час працевлаштування;

в Україні: працювати у замкнених приміщеннях (без змоги вільно залишити робоче місце); виконувати протизаконну роботу; віддати працедавцю свій паспорт на період працевлаштування; віддати телефон та особисті речі працедавцю на час працевлаштування.

Ми не включаємо тих, хто погодився працювати без офіційного працевлаштування в інших населених пунктах України, тому що це досить звична і поширена практика.

% Частка уразливої групи у % до населення області

ПОРТРЕТ УРАЗЛИВОЇ ГРУПИ



62% у віці від 20 до 49 років

54%
ЧОЛОВІКІВ

54% мають досвід трудової міграції або трудових мігрантів в родині

51% мають робітничу професію

33% проживають у західних областях

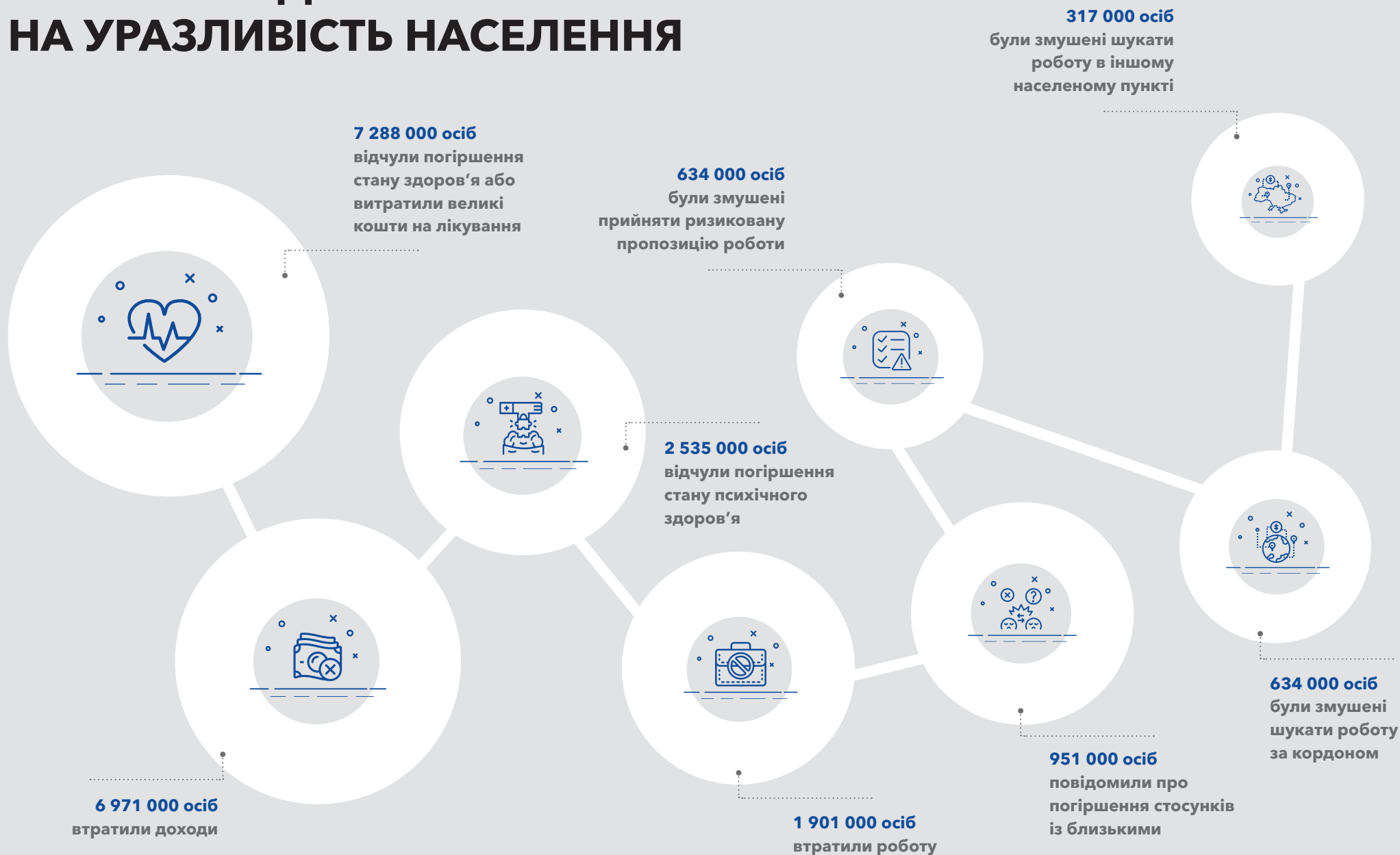
37% проживають у сільській місцевості

37% мають неповнолітніх дітей

13% мають серйозні проблеми зі здоров'ям

13% безробітні

ВПЛИВ ПАНДЕМІЇ COVID-19 НА УРАЗЛИВІСТЬ НАСЕЛЕННЯ



ОСНОВНІ ТЕНДЕНЦІЇ ТРУДОВОЇ МІГРАЦІЇ*



ЗРОСТАННЯ ОЦІНОЧНОЇ КІЛЬКОСТІ ЗОВНІШНІХ ТРУДОВИХ МІГРАНТІВ
З **1 051 000** ДО **1 167 000** ОСІБ



ЗРОСТАННЯ ЧАСТКИ МІГРАНТІВ, ЯКІ ПРАЦЮЮТЬ ЗА КОРДОНОМ
НЕОФІЦІЙНО, З **30%** ДО **42%**



ЗРОСТАННЯ ЧАСТКИ ЛЮДЕЙ, ЯКІ ГОТОВІ ПРИЙНЯТИ
РИЗИКОВАНУ ПРОПОЗИЦІЮ РОБОТИ ЗА КОРДОНОМ, З **13%** ДО **20%**

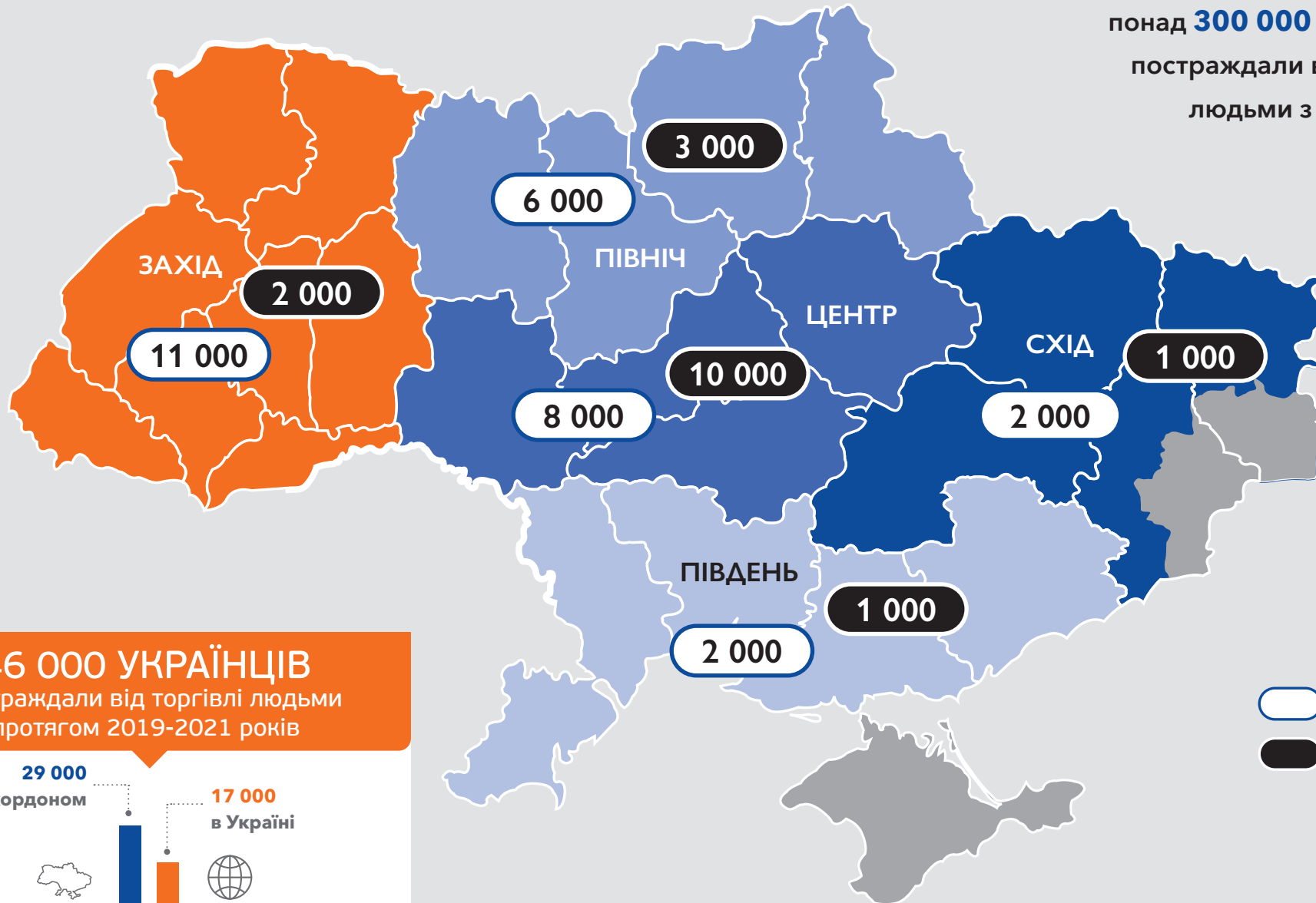


БЛИЗЬКО 2 МІЛЬЙОНІВ УКРАЇНЦІВ ВТРАТИЛИ РОБОТУ ЧЕРЕЗ
ПАНДЕМІЮ COVID-19

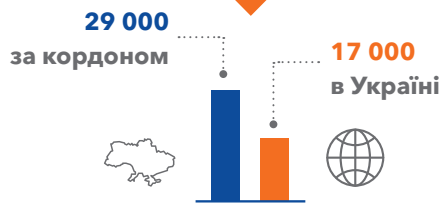
* У порівнянні з дослідженням 2019 року

МАСШТАБИ ТОРГІВЛІ ЛЮДЬМИ

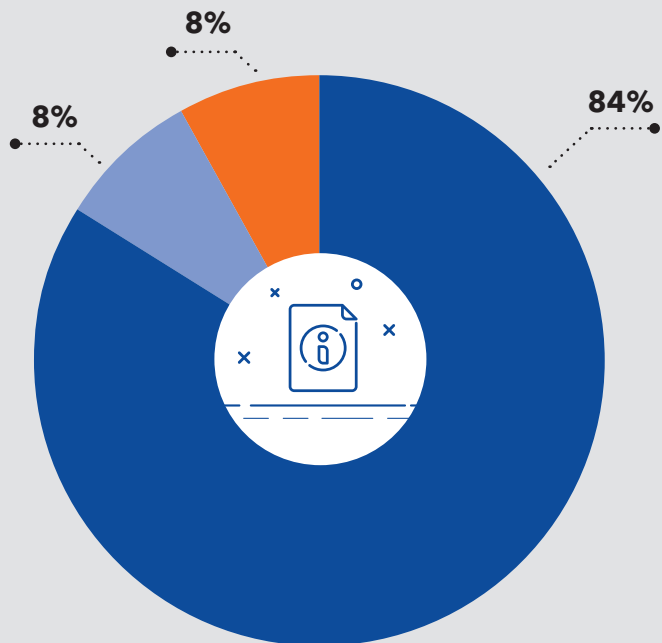
За оцінками МОМ, понад **300 000 українців** постраждали від торгівлі людьми з 1991 року.



46 000 УКРАЇНЦІВ
постраждали від торгівлі людьми
протягом 2019-2021 років



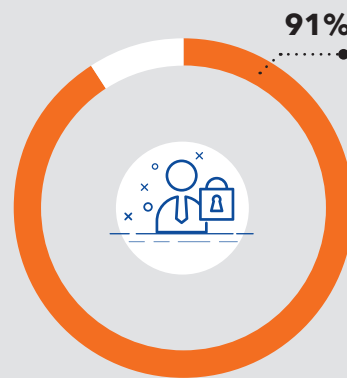
ОБІЗНАНІСТЬ ПРО ЯВИЩЕ ТОРГІВЛІ ЛЮДЬМИ



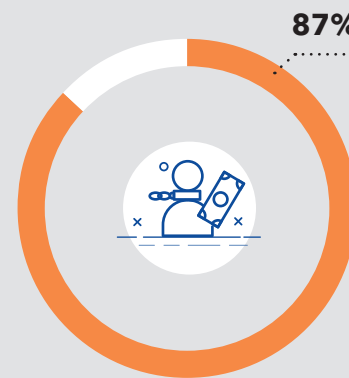
- Чули про торгівлю людьми
- Не чули про торгівлю людьми
- Не впевнені

РІВЕНЬ ОБІЗНАНОСТІ СЕРЕД ЧОЛОВІКІВ ТА ЖІНОК Є ОДНАКОВИМ

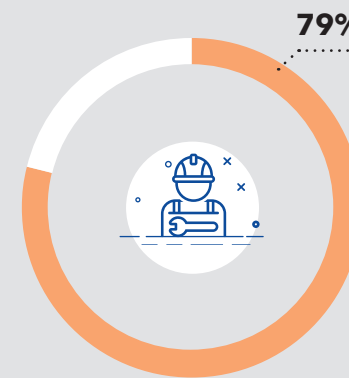
РОЗУМІННЯ ЯВИЩА ТОРГІВЛІ ЛЮДЬМИ



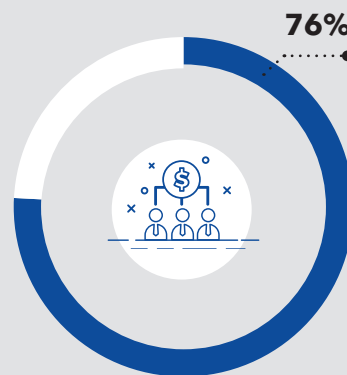
■ Викрадення людей з передачею третій особі з метою експлуатації



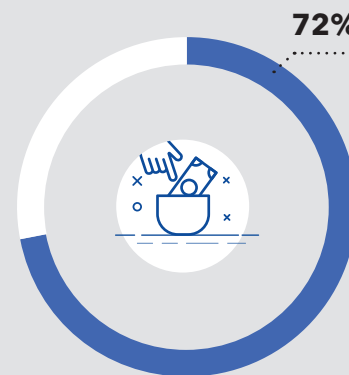
■ Сексуальна експлуатація



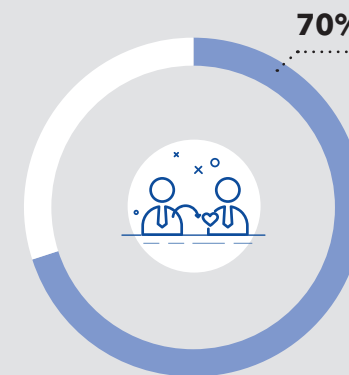
■ Трудова експлуатація



■ Купівля-продаж людей



■ Примус до жебрацтва

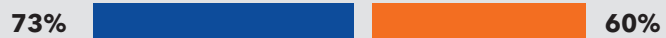


■ Примусове вилучення органів

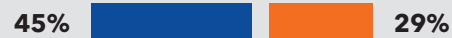
КУДИ Б ЗВЕРНУЛИСЯ У РАЗІ ВТЯГНЕННЯ В ЕКСПЛУАТАЦІЮ ЧИ ТОРГІВЛЮ ЛЮДЬМИ ЗА КОРДОНОМ



Українське посольство



Місцева влада/поліція



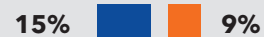
Міжнародні або громадські організації



Гаряча лінія допомоги постраждалим



Інтерпол



Неофіційна громада українських мігрантів



Церква/релігійні організації



Покладатимуся лише на родину та друзів

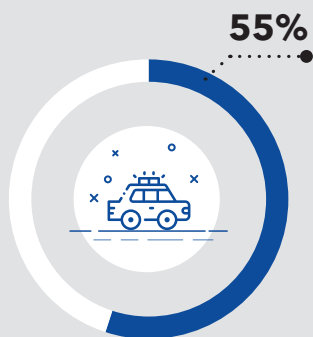


Покладатимуся тільки на себе

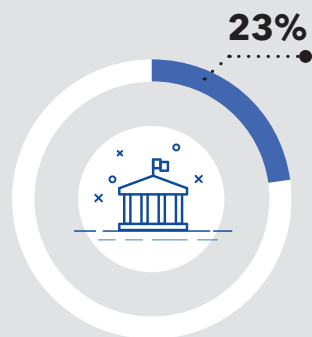


У випадку врегульованого перебування в країні У випадку неврегульованого перебування в країні

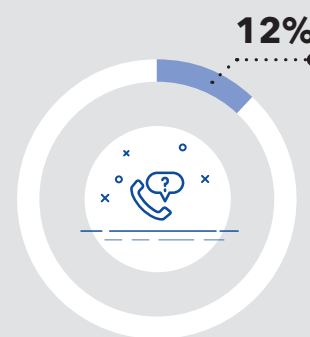
КУДИ Б ЗВЕРНУЛИСЯ У РАЗІ ВТЯГНЕННЯ В ЕКСПЛУАТАЦІЮ ЧИ ТОРГІВЛЮ ЛЮДЬМИ ПРИ НЕОФІЦІЙНІЙ ЗАЙНЯТОСТІ В УКРАЇНІ



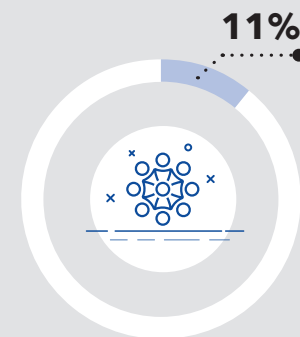
Поліція



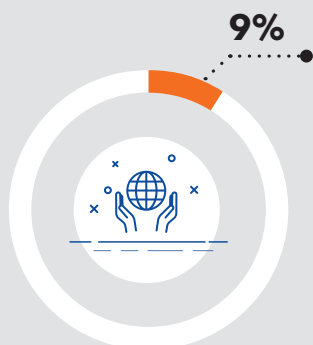
Місцева
влада



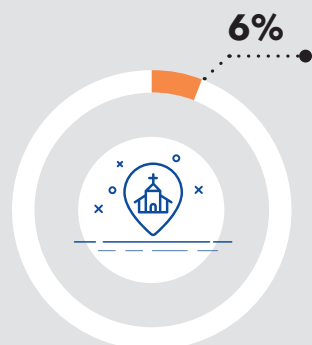
Гаряча лінія допомоги
постраждалим



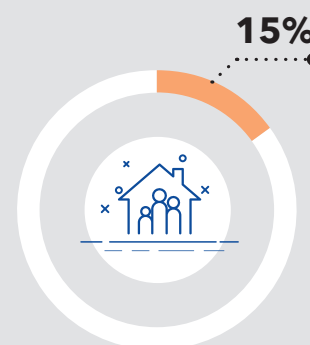
Громадські
організації



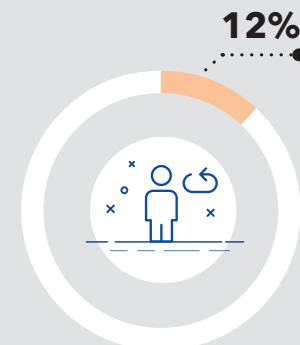
Міжнародні
організації



Церква/релігійні
організації



Покладатимуся лише
на родину та друзів



Покладатимуся
тільки на себе

НАЦІОНАЛЬНА ГАРЯЧА ЛІНІЯ З ПРОТИДІЇ ТОРГІВЛІ ЛЮДЬМИ ТА КОНСУЛЬТУВАННЯ МІГРАНТІВ

0 800 505 501

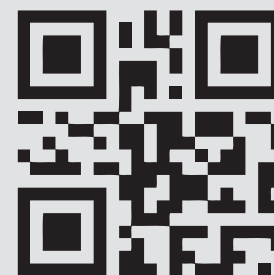
(безкоштовно зі стаціонарних телефонів по Україні)

527

(безкоштовно з мобільних телефонів по Україні)



WWW.STOPTRAFFICKING.ORG



WWW.527.ORG.UA

